

SAMENWERKINGSOVEREENKOMST

Overeenkomst tot instap en/of continuering van het samenwerkingsverband met als doel de organisatie van een zorgcircuit 'personen met een verstandelijke beperking en bijkomende geestelijke gezondheidsproblemen' in Vlaams-Brabant & Brussel

Tussen

Actoren met een zorgaanbod voor personen met een verstandelijke beperking en bijkomende geestelijke gezondheidsproblemen

en

Netwerken Geestelijke Gezondheidszorg Vlaams-Brabant voor volwassenen Diletti en SaVHA?!

Brussels platform Geestelijke Gezondheid

Netwerk Geestelijke Gezondheid Vlaams-Brabant voor kinderen en jongeren YUNECO

Netwerk Internering Hof van Beroep Brussel Nederlandstalig

en

Onderzoek en Onderwijs: KUL, UCLL, Odisee

en

Psyche vzw als procesbegeleider

wordt overeengekomen wat volgt.

Artikel 1: Voorwerp en aard van de overeenkomst

De ondertekenende partners verbinden er zich uitdrukkelijk toe om volgens de hierna omschreven modaliteiten te streven naar de organisatie van een zorgcircuit '*personen met een verstandelijke beperking en bijkomende geestelijke gezondheidsproblemen*'. Tussen de partners wordt een functioneel samenwerkingsverband zonder rechtspersoonlijkheid aangegaan, hierna genoemd "*het provinciale samenwerkingsverband dubbeldiagnose*".

Deze overeenkomst heeft de samenwerking en de afstemming tussen de betrokken partners op het oog. Ze beklemtonen de intersectorale afhankelijkheid en de noodzaak tot effectieve samenwerking tussen verschillende sectoren (GGZ, VAPH, welzijn, onderwijs, werk, jeugdhulp, justitie, ...).

Artikel 2: Doelgroep en basisprincipes van de overeenkomst

De **doelgroep** van het samenwerkingsverband bestaat uit '*personen met een verstandelijke beperking en bijkomende geestelijke gezondheidsproblemen*', evenals hun omgeving (familie, opvoedingsverantwoordelijken, ...) die een zorgvraag stellen, hierna genoemd als '*personen met een dubbeldiagnose*'.

De ondertekende partijen onderschrijven volgende **basisprincipes** waarop de werking en de organisatie van het samenwerkingsverband gestoeld zijn:

- Personen met een dubbeldiagnose hebben ongeacht hun niveau van cognitief functioneren recht op zorg, ook wat geestelijke gezondheid betreft.
- Het GGZ-aanbod voor personen met een dubbeldiagnose is geïntegreerd in de netwerken geestelijke gezondheid voor volwassenen en voor kinderen en jongeren, alsook in het netwerk internering.
- De uitbouw van het zorgaanbod voor de doelgroep wordt georganiseerd op een manier dat iedereen beroep kan doen op het zorgaanbod.
- De zorg voor personen met een dubbeldiagnose wordt georganiseerd op basis van de principes van vraaggestuurd werken en subsidiariteit.
- Personen met een dubbeldiagnose hebben specifieke en wisselende noden. De zorg voor deze mensen vraagt inzet van partners uit diverse sectoren (GGZ, VAPH, welzijn, onderwijs, werk, jeugdhulp, justitie, ...), waarbij samenwerkingen nodig zijn over disciplines, organisaties en sectoren heen.

- De persoon staat centraal en wordt benaderd met een fundamenteel respect voor autonomie en keuzevrijheid.
- In samenwerking tussen cliënt, mantelzorgers en betrokken zorgaanbieders tijdens het zorgtraject, wordt continuïteit in de zorg gerealiseerd via het verbinden van informatie en afstemmen van zorg.
- Nieuwe initiatieven die ontstaan ten gevolge van het provinciale samenwerkingsverband dubbeldiagnose zijn bedoeld als versterkend en complementair aan het huidige zorgaanbod.
- Elke persoon met een dubbeldiagnose wordt gestimuleerd om vanuit het principe van ontwikkelingsgerichte en herstelgerichte zorg de regie van zijn/haar leven in eigen handen te nemen met recht op ondersteuning waar nodig.
- In trajecten van gedeelde zorg waarbij de deskundigheid en expertise van verschillende partners wordt samengebracht, hebben we respect voor elkaars autonomie.
- Er wordt aandacht geschonken aan vorming, training en opleiding van medewerkers betrokken in het provinciale samenwerkingsverband dubbeldiagnose.

Artikel 3: Doelstellingen van het samenwerkingsverband en engagementen van de partners

Het provinciale samenwerkingsverband dubbeldiagnose wil bijdragen tot een kwaliteitsvolle preventieve en curatieve geestelijke gezondheidszorg voor de beoogde doelgroep via samenwerking over partners en sectoren heen.

Het provinciale samenwerkingsverband streeft volgende **doelstellingen** na:

- Het continueren van een provinciale Stuurgroep Zorgcircuit Dubbeldiagnose met als functie het aansturen, ondersteunen en verstevigen van de beleidsmatige en structurele uitbouw van de samenwerkingsovereenkomst.
- Het realiseren van betere zorg voor personen met dubbeldiagnose door het bewerkstelligen en verbeteren van intersectorale en netwerkoverstijgende samenwerkingsverbanden.
- Het ontwikkelen of continueren van nieuwe initiatieven inzake gedeelde zorg voor mensen uit de doelgroep (in de mate van het financieel en organisatorisch haalbare).

- Het uitwerken van aangepaste zorgtrajecten die voldoen aan de behoeften van de doelgroep, met bijzondere aandacht voor zorgtrajecten in de transitieleeftijd tussen minder- en meerderjarigheid.
- Het waarborgen van een optimale aanwending van het beschikbare en toekomstige zorgaanbod in de regio.
- Het verhogen van de transparantie van het aanbod van de actoren en partners voor de betreffende doelgroep door de specificiteit te duiden van iedere actor en partner, en van éénieders rol binnen het samenwerkingsverband.

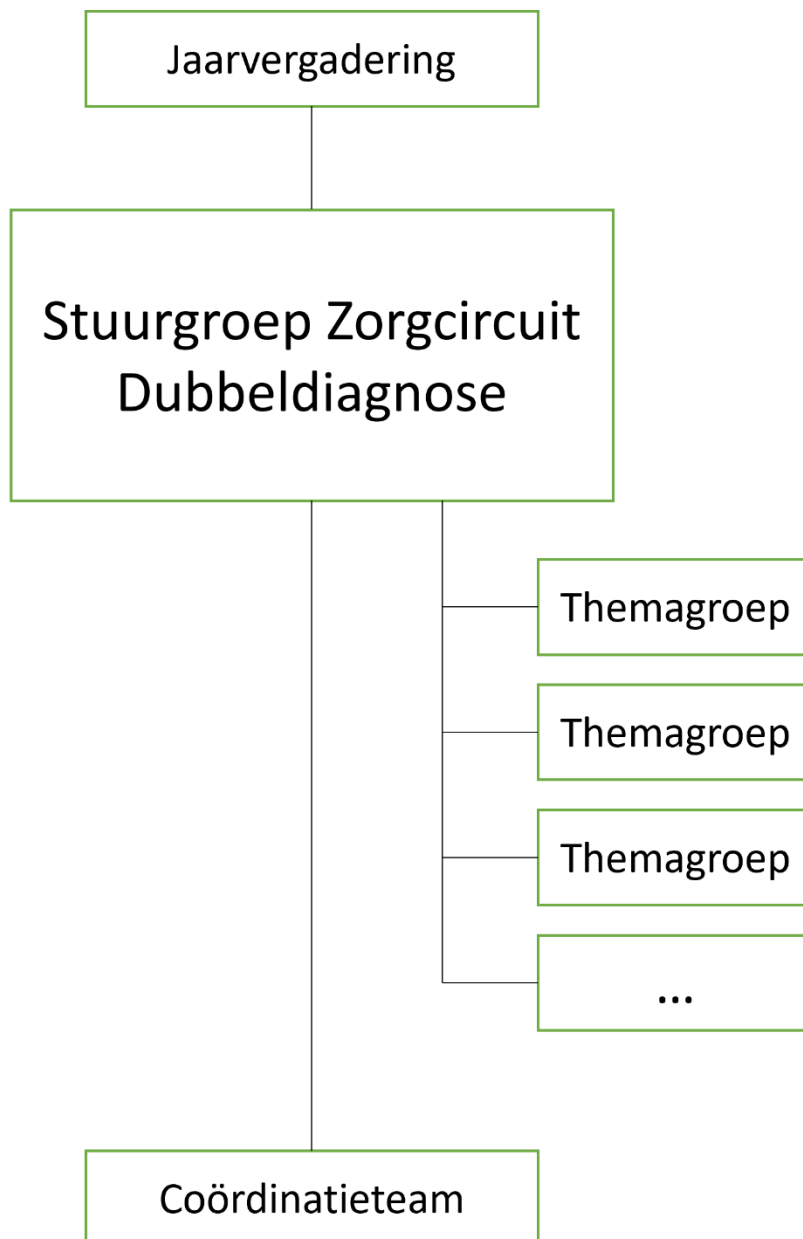
In functie van de realisatie van deze doelstellingen **engageren de partners** zich tot volgende afspraken:

- Iedere actor/partner engageert zich om de doelstellingen van het samenwerkingsverband na te streven en binnen een realistische en haalbare termijn te realiseren.
- Elk van de actoren/partners staat in voor de financiering van het zorgaanbod en/of de accommodatie die vanuit haar zorgvoorziening worden aangeboden. In geval er vanuit het samenwerkingsverband gezamenlijk projecten worden uitgewerkt, worden het beheer en de exploitatie van het gemeenschappelijke door meerdere zorgvoorzieningen uitgebate zorgaanbod geregeld bij afzonderlijke overeenkomst tussen de betrokken actoren/partners.
- Bij een wijziging in het zorgaanbod voor de doelgroep bij een partner, wordt de provinciale stuurgroep dubbeldiagnose daarover tijdig geïnformeerd.

Artikel 4: Structurering van het samenwerkingsverband

Met het oog op het realiseren van de doelstellingen van deze overeenkomst wordt een provinciale Stuurgroep Zorgcircuit dubbeldiagnose opgericht. Deze Stuurgroep Zorgcircuit functioneert als **overlegforum** waar nieuwe of bestaande initiatieven op het vlak van de zorg voor de doelgroep kunnen besproken worden. De Stuurgroep Zorgcircuit kan ook zelf initiatieven nemen met het oog op het realiseren van de doelstellingen van deze overeenkomst.

Organigram:



Praktische bepalingen:

- De Stuurgroep Zorgcircuit dubbeldiagnose is samengesteld uit afgevaardigden van de ondertekenende betrokken partners (vertegenwoordiging).
- De Stuurgroep Zorgcircuit dubbeldiagnose kan experten en vertegenwoordigers van bevoegde overheden tijdelijk of permanent uitnodigen op de vergaderingen.
- De Stuurgroep Zorgcircuit dubbeldiagnose duidt een voorzitter (bij voorkeur duo-voorzitterschap VAPH-GGZ) aan voor een periode van drie jaar. Psyche vzw treedt op als procesbegeleider.
- De Stuurgroep Zorgcircuit dubbeldiagnose streeft ernaar 4 keer per jaar of naargelang de noodwendigheid samen te komen. De voorzitters nemen hiertoe het initiatief.

Opdrachten van de Stuurgroep Zorgcircuit dubbeldiagnose:

- Uitstippelen van de strategie en bepalen van prioriteiten in een jaarplanning
- Oprichting, opvolging, bepaling of wijziging van opdrachten, tijdsplanning en jaarlijkse evaluatie van werkzaamheden van 'themagroepen' of andere werkgroepen
- Aansturen en opvolgen van samenwerkingsprojecten
- Verzamelen of opdracht geven tot verzamelen van gegevens en indicatoren nuttig voor de uitbouw en evaluatie van een zorgcircuit
- Implementatie van de acties in de eigen regio
- Toezicht houden op de naleving van de samenwerkingsovereenkomst en gemaakte afspraken
- Organisatie van de jaarvergadering

Themagroepen zijn werkgroepen die opgericht worden in opdracht van de Stuurgroep Zorgcircuit dubbeldiagnose en die zich engageren om de betreffende opdracht te concretiseren en uit te werken. Themagroepen bestaan uit een afvaardiging van leden van de Stuurgroep Zorgcircuit dubbeldiagnose. Ad hoc kunnen externen uitgenodigd worden die een meerwaarde kunnen zijn omwille van bepaalde expertise. De themagroepen zijn tijdelijk van aard en rapporteren aan de Stuurgroep Zorgcircuit dubbeldiagnose.

De **jaarvergadering** is een jaarlijks infomoment voor een breed publiek, waarbij naast ruimte voor ontmoeting ook een inhoudelijke verdieping rond een doelgroep-gerelateerd thema aangeboden wordt.

Het **coördinatieteam** kent als samenstelling de voorzitter(s) van de Stuurgroep Zorgcircuit dubbeldiagnose, Psyche en de afgevaardigden van de themagroepen. Het coördinatieteam bewaakt het ruime geheel, volgt het lidmaatschap van de (kandidaat-) leden op en volgt de voortgang van de Stuurgroep Zorgcircuit dubbeldiagnose en de themagroepen. Dit team behoudt tevens de link naar andere overlegstructuren, bv. de Vlaamse Intersectorale Stuurgroep Dubbeldiagnose.

Artikel 5: Werkingsgebied en verhouding andere samenwerkingen

Met waarborg voor het recht van de cliënt op vrije keuze van de zorgverstrekker, bestaat het **werkingsgebied** van het samenwerkingsverband uit de provincie Vlaams-Brabant & Brussel.

Het provinciale samenwerkingsverband dubbeldiagnose houdt bij zijn werkzaamheden rekening met evoluties in andere samenwerkingen, zoals:

- de Vlaamse Intersectorale Stuurgroep Dubbeldiagnose georganiseerd door Psyche vzw
- de netwerken geestelijke gezondheid(-szorg) in Vlaams-Brabant: Diletti, SaVHA?! en YUNECO
- het netwerk Internering Hof van Beroep Brussel Nederlandstalig
- Brussels platform Geestelijke Gezondheid
- onderwijs en onderzoek
- de overlegtafel/zorgcircuits in de andere Vlaamse regio's
- IROJ
- ...

Er wordt maximaal ingezet om deel te nemen aan en/of te communiceren met deze parallelle initiatieven.

Artikel 6: Duur en beëindiging van de overeenkomst

De duur van de overeenkomst bedraagt 1 jaar en treedt in werking op 9 november 2023.

De overeenkomst wordt **jaarlijks stilzwijgend verlengd**, behoudens opzegging via gemotiveerd schrijven naar de voorzitters. Deze opzegmogelijkheid geldt voor elke contractant.

Om de drie jaar wordt een grondige **evaluatie** van het samenwerkingsverband voorzien.

Jaarlijks ter gelegenheid van de jaarvergadering kan toegetreden worden door leden/organisaties die zich expliciet verbinden tot zorg en/of ondersteuning van deze doelgroep en de overeenkomst ondertekenen.

Een actor of partner die de in deze overeenkomst gemaakte afspraken niet respecteert én waarbij de bemiddeling geen oplossing bood, kan bij consensus van de overige leden van de Stuurgroep Zorgcircuit dubbeldiagnose uitgesloten worden. De Stuurgroep zal zijn besluit mondeling en schriftelijk motiveren aan de uitgesloten actor of partner.

Opgemaakt te Grimbergen in het aantal exemplaren dat overeenstemt met het aantal partners die ondertekenen.

